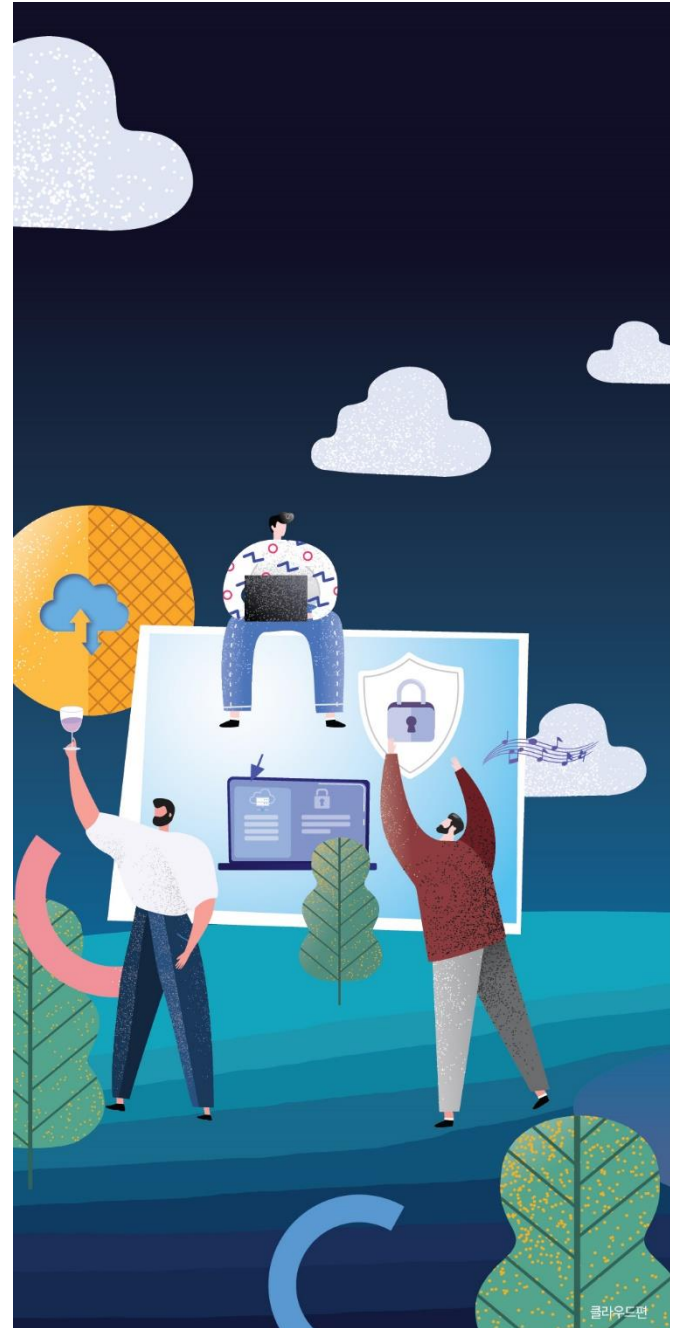


KT 2023년 연간 실적발표

2024. 2. 8 | Investor Relations



Disclaimer

본 자료는 2023년 4분기, 외부 감사인 검토 전, K-IFRS 기준으로 작성된 (주) KT(이하 “당사”) 추정 재무실적 및 영업성과에 대한 내용을 포함하고 있습니다. 확정된 과거자료 이외의 모든 재무 및 경영성과와 관련된 자료는 추정자료이므로 향후 변경될 수 있음을 알려드립니다. 따라서, 당사는 본 자료에 서술된 재무 및 영업실적의 정확성과 완벽성에 대해서 암묵적으로든 또는 명시적으로든 보장할 수 없습니다.

또한, 본 자료에 서술된 내용이 당사의 실제 실적과 차이가 있을 수 있습니다. 당사는 본 자료의 작성일 현재의 사실만을 기술한 것이며, 향후 변경되는 사항이나 새로운 정보와 관련된 자료를 현행화할 책임은 없습니다.

당사는 2018년 1월 1일부터 신수익 회계기준 K-IFRS 1115호를 적용하였고, 2019년 1월 1일부터는 K-IFRS 1116호 ‘리스’를 적용하였습니다. 전기 재무제표는 새로운 회계기준을 적용할 의무는 없습니다.

본 자료와 관련하여 추가적인 문의사항이 있으시면 당사 IR팀으로 문의 바랍니다.

Tel: +82-2-3495-3564, 3595, 5344

1 2023 Highlights

2 Financial Highlights

3 Business Overview

4 Appendix

1 2023 Highlights

재무 실적

KT 및 주요 그룹사의 안정적 전략 이행으로 연결/별도 매출 전년 동기 대비 모두 성장

연결

매출 26조 3,870억원 (YoY +2.9%)
영업이익 1조 6,498억원 (YoY -2.4%)

별도

매출 18조 3,714억원 (YoY +0.4%)
영업이익 1조 1,854억원 (YoY +1.5%)

- [B2C] 통신사업, 프리미엄 가입자 기반 확대로 성장 유지 (무선 YoY +2.3%, 인터넷 YoY +2.8%, 미디어 +2.3%)
- [B2B] 기업인터넷/데이터, 전략 신사업(5대 성장사업) 중심 성장 (기업인터넷/데이터 +4.7%, 전략 신사업 +2.4%)
- [그룹사] 금융/DX/부동산 등 그룹 핵심사업 성장
 - BC카드, 금융사업 규모 확대와 페이스북 수익 증가로 매출 상승
 - kt스튜디오지니, 오리지널 콘텐츠 '낮에 뜨는 달' 등 14편 라인업 확대
 - kt cloud, 공공/AI Cloud 및 IDC 수요 대응 통해 성장
 - 부동산, 호텔 운영 및 분양매출 증가로 매출 성장세 유지

AI

AI Transformation 역량 강화

- 초거대 AI 밑:음 기반 Private LLM 시장 공략
- 멀티 LLM 및 글로벌 사업자 제휴로 AI 역량 확보
- 구독형 AICC 서비스 A'Cen Cloud 통해 고객기반 확대

주주 환원

실적 성장과 연계한 주주 환원 규모 지속 확대

- 주당 배당금 1,960원
+ 자사주 매입/소각 271억원
(FY23년 주당 주주환원은 2,070원으로 FY22 대비 5.6% 증가)

1 2023 Highlights

2 Financial Highlights

3 Business Overview

4 Appendix

1 손익계산서

- B2C/B2B 사업의 견조한 실적 기반 하에 그룹사 핵심사업 성장이 확대되며 영업수익 YoY +2.9% 성장
- '22년 부동산 일회성 매각 이익의 기저효과 등으로 인해 영업이익은 YoY -2.4% 감소

(단위: 십억원)

	4Q22	3Q23	4Q23	QoQ	YoY	2022	2023	YoY
영업수익	6,583.0	6,697.4	6,698.4	0.0%	1.8%	25,650.0	26,387.0	2.9%
서비스 수익	5,650.0	5,842.5	5,720.2	-2.1%	1.2%	22,245.2	22,994.7	3.4%
상품 수익 ¹⁾	932.9	855.0	978.1	14.4%	4.8%	3,404.8	3,392.3	-0.4%
영업비용	6,431.5	6,375.5	6,432.8	0.9%	0.0%	23,960.0	24,737.2	3.2%
영업이익	151.4	321.9	265.6	-17.5%	75.4%	1,690.1	1,649.8	-2.4%
Margin	2.3%	4.8%	4.0%	-0.8%p	1.7%p	6.6%	6.3%	-0.3%p
Margin ²⁾	2.7%	5.5%	4.6%	-0.9%p	1.9%p	7.6%	7.2%	-0.4%p
영업외손익	121.8	28.4	-277.6	적자전환	적자전환	204.0	-325.7	적자전환
세전이익	273.2	350.3	-12.0	적자전환	적자전환	1,894.1	1,324.1	-30.1%
당기순이익	242.7	288.3	-41.7	적자전환	적자전환	1,387.7	988.7	-28.8%
Margin	3.7%	4.3%	-0.6%	-4.9%p	-4.3%p	5.4%	3.7%	-1.7%p
EBITDA	1,080.8	1,259.9	1,279.2	1.5%	18.4%	5,346.0	5,459.9	2.1%
Margin	16.4%	18.8%	19.1%	0.3%p	2.7%p	20.8%	20.7%	-0.1%p

1) 상품 수익 : 기존 KT 단말 수익 → "KT단말 + 그룹사 상품 매출"로 재분류

2) OP Margin²⁾ = 영업이익/서비스수익

2 영업비용

(단위: 십억원)

	4Q22	3Q23	4Q23	QoQ	YoY	2022	2023	YoY
영업비용	6,431.5	6,375.5	6,432.8	0.9%	0.0%	23,960.0	24,737.2	3.2%
인건비	1,259.3	1,191.0	1,157.8	-2.8%	-8.1%	4,495.9	4,549.4	1.2%
사업경비	2,771.2	2,732.8	2,843.7	4.1%	2.6%	10,388.5	10,871.1	4.6%
- 감가상각비	929.4	937.9	1,013.6	8.1%	9.1%	3,655.9	3,810.1	4.2%
서비스구입비*	793.4	784.5	725.5	-7.5%	-8.6%	3,009.6	2,890.0	-4.0%
판매관리비	641.7	623.2	645.9	3.6%	0.7%	2,469.3	2,503.9	1.4%
상품구입비*	965.9	1,044.0	1,059.8	1.5%	9.7%	3,596.7	3,922.8	9.1%

* '상품 수익' 재분류에 맞춰 '상품구입비'와 '서비스구입비'간 재분류

[KT별도 기준 판매비]

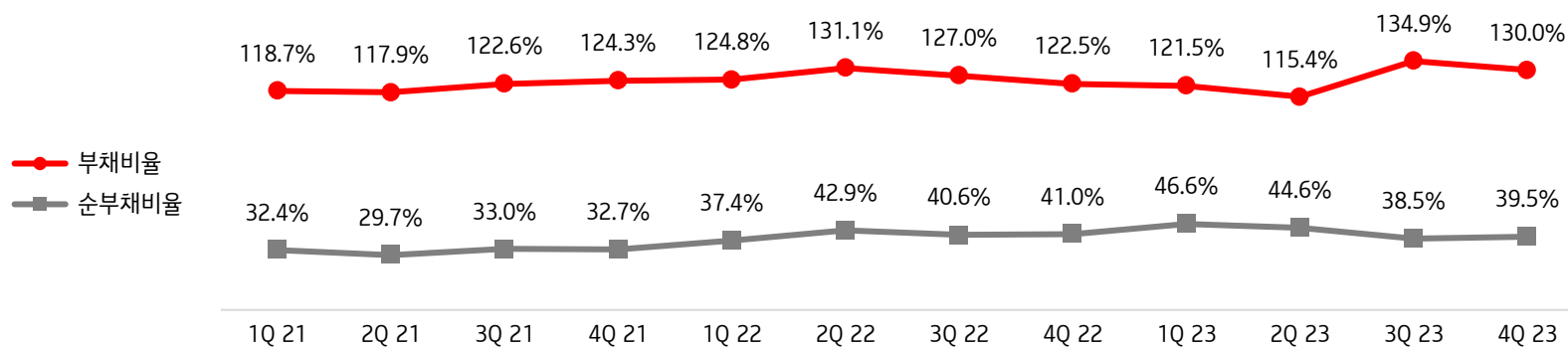
(단위: 십억원)

	4Q22	3Q23	4Q23	QoQ	YoY	2022	2023	YoY
판매비	653.6	636.4	644.2	1.2%	-1.4%	2,574.5	2,543.7	-1.2%

3 재무상태표

(단위: 십억원)

	22년 12월말	23년 9월말	23년 12월말	QoQ	YoY
자산	40,980.7	43,974.8	42,681.3	6.1%	4.1%
현금및현금성자산	2,449.1	3,110.4	2,879.6	36.5%	17.6%
부채	22,566.0	25,253.1	24,120.2	9.3%	6.9%
차입금	10,006.7	10,309.5	10,218.2	-0.9%	2.1%
자본	18,414.7	18,721.7	18,561.1	2.3%	0.8%
자본금	1,564.5	1,564.5	1,564.5	0.0%	0.0%
순차입금	7,557.6	7,199.1	7,338.6	1.9%	-2.9%
부채비율	122.5%	134.9%	130.0%	-4.9%p	7.5%p
순부채비율	41.0%	38.5%	39.5%	1.0%p	-1.5%p

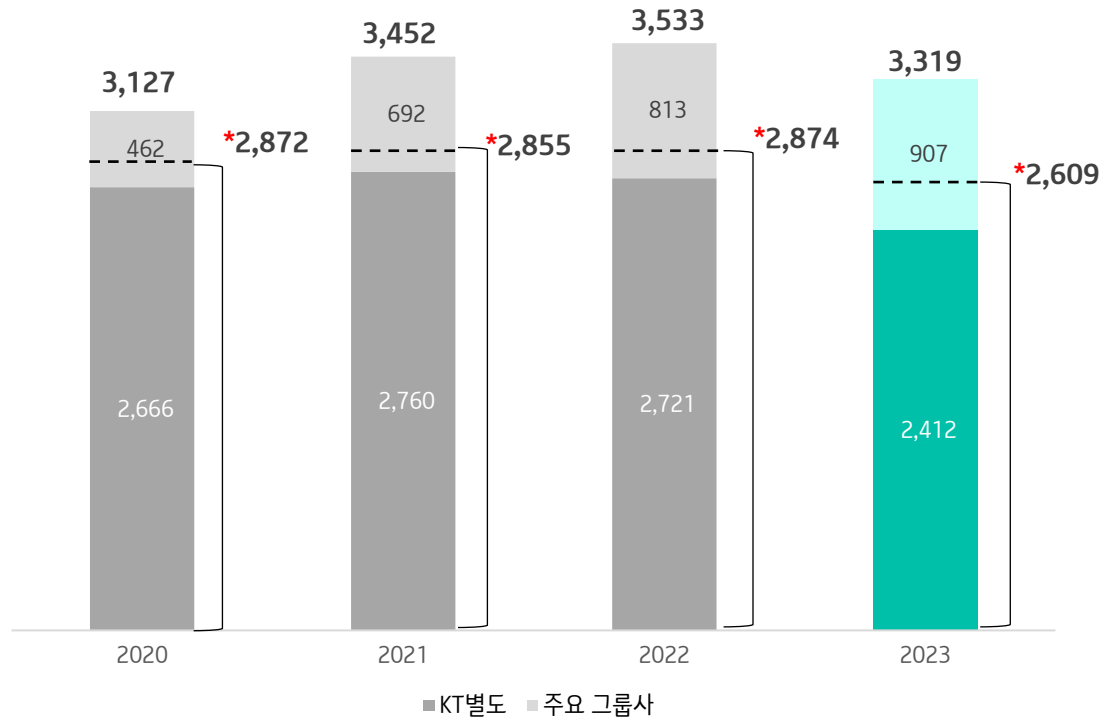


4 CAPEX

- ‘23년 연간 누적 기준 KT 별도 CAPEX 2조 4,116억원, 주요 그룹사 CAPEX 9,074억원 집행

(단위: 십억원)

* KT(별도) + kt cloud



주요 그룹 CAPEX

금융, 미디어·콘텐츠, Cloud/IDC, 부동산 등
주요 성장분야 그룹사

KT 별도 CAPEX

가입자망, 기간망, 기업통신 등

※ 2020년, 2021년 Cloud/IDC 관련 투자는 그룹사 CAPEX로 소급 반영

1 2023 Highlights

2 Financial Highlights

3 Business Overview

4 Appendix

1 KT - 무선

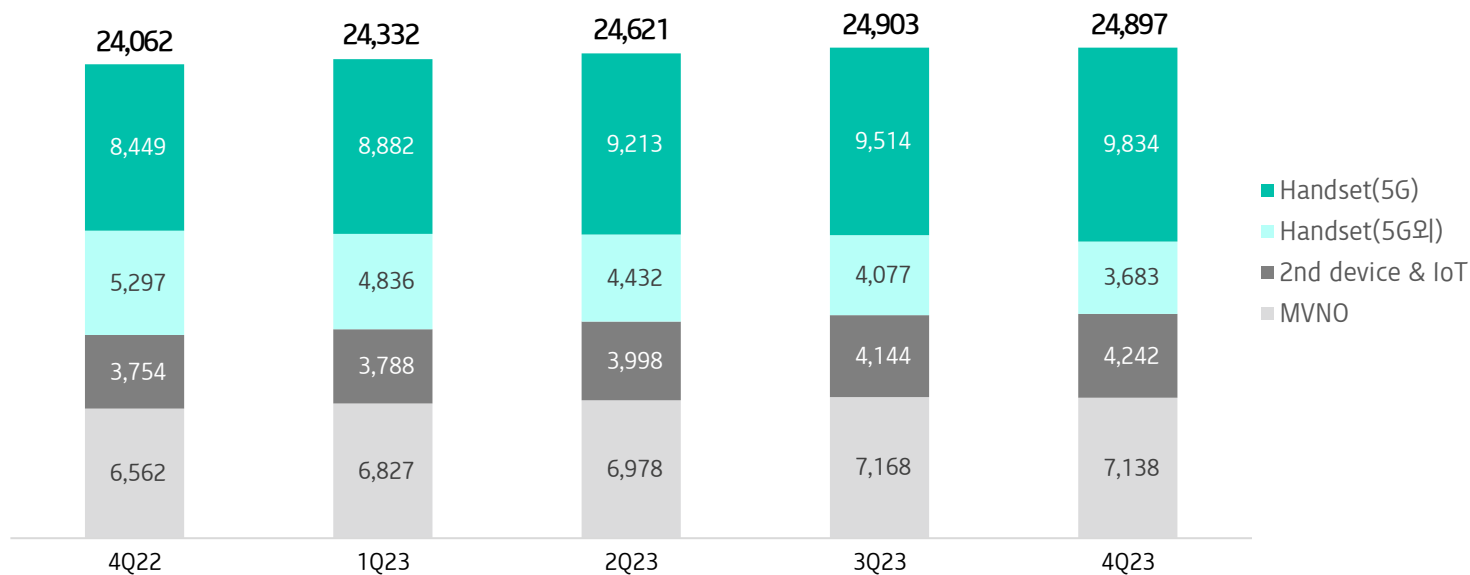
- 5G 가입자 비중 73%로 성장 및 로밍 매출 지속 증가로 연간 무선 매출 YoY +2.3% 성장
- 온라인 다이렉트 요금제 신규 출시 등 다양한 고객 기반 확대 노력

(단위: 십억원)

	4Q22	3Q23	4Q23	QoQ	YoY	2022	2023	YoY
무선	1,685.1	1,708.1	1,732.2	1.4%	2.8%	6,713.4	6,869.6	2.3%
무선서비스	1,608.3	1,623.3	1,646.4	1.4%	2.4%	6,330.7	6,522.7	3.0%
접속	76.8	84.8	85.7	1.1%	11.6%	382.7	346.9	-9.4%

무선 가입자

(단위: 천명)



2 KT - 유선

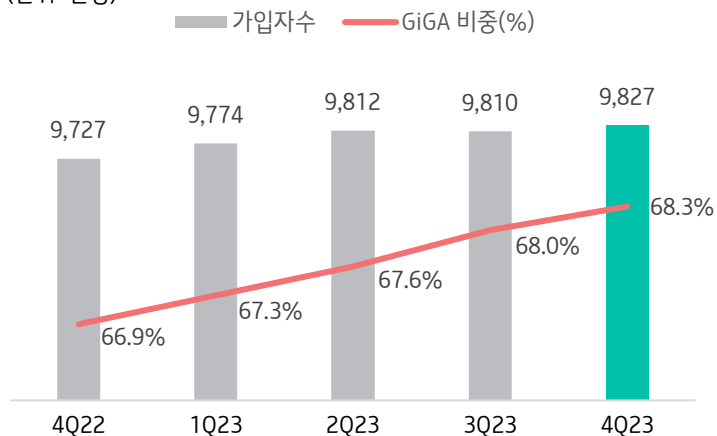
- GiGA인터넷 가입자 비중 68.3%까지 증가하며 연간 인터넷 매출 YoY +2.8% 성장
- 프리미엄 가입자 중심으로 IPTV 가입자 기반 확대되며 연간 미디어 매출 YoY +2.3% 증가

(단위: 십억원)

	4Q22	3Q23	4Q23	QoQ	YoY	2022	2023	YoY
유선	1,311.3	1,330.1	1,311.4	-1.4%	0.0%	5,220.2	5,271.1	1.0%
인터넷	605.3	619.4	620.3	0.1%	2.5%	2,393.0	2,460.0	2.8%
미디어	509.8	524.4	507.8	-3.2%	-0.4%	2,011.0	2,057.1	2.3%
홈유선전화	196.2	186.3	183.3	-1.6%	-6.6%	816.2	754.1	-7.6%

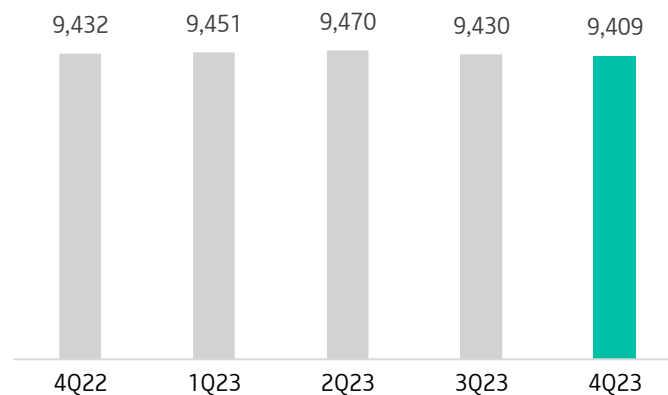
인터넷 가입자

(단위: 천명)



IPTV 가입자

(단위: 천명)



3 KT - 기업서비스

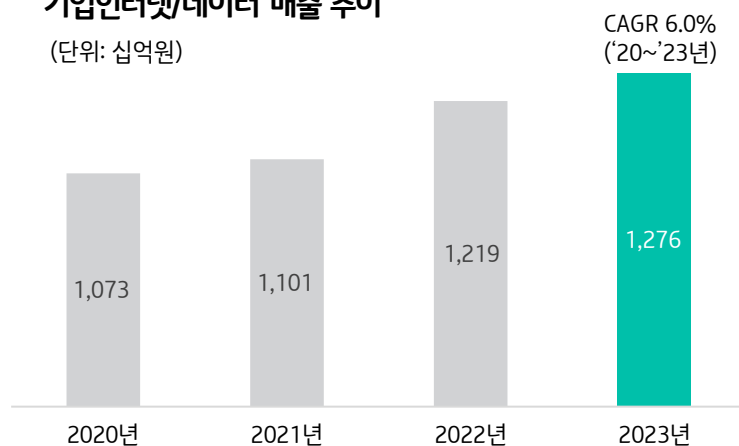
- 통신서비스에 대한 견조한 수요에 더해 AI, IoT 등 성장사업 성과 가시화로 기업서비스 매출 YoY +2.0%
- 데이터 트래픽 증가에 힘입어 기업인터넷/데이터 매출 YoY +4.7%

(단위: 십억원)

	4Q22	3Q23	4Q23	QoQ	YoY	2022	2023	YoY
기업서비스	835.3	903.8	813.1	-10.0%	-2.7%	3,393.8	3,460.4	2.0%
부동산, 기타사업	91.6	77.9	84.6	8.6%	-7.6%	439.7	331.3	-24.7%

기업인터넷/데이터 매출 추이

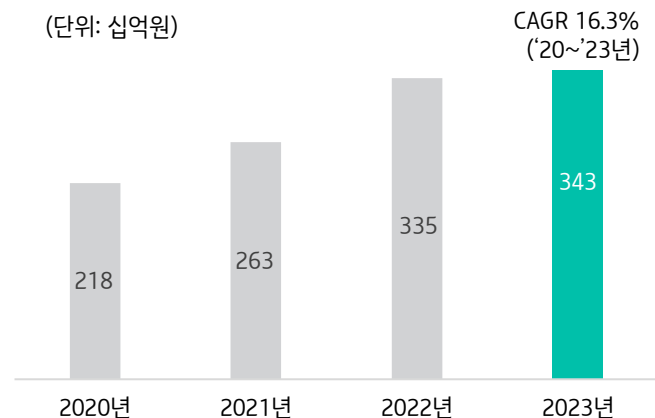
(단위: 십억원)



※ 기업인터넷/데이터 분류에 포함된 사업
- 전용회선/Kornet/VPN/글로벌데이터 사업

전략 신사업(5대 성장사업) 매출 추이

(단위: 십억원)



※ 5대 성장사업 분류에 포함된 사업
- AICC, IoT, 스마트모빌리티, 스마트공간, Energy사업

4 주요 그룹사

- BC카드, 페이스북 수익 확대, 금융사업 규모 확대 등으로 연간 YoY +3.3% 성장
- kt cloud, 공공 Cloud 리더십 유지 및 IDC 수요 대응 등을 통해 연간 매출 두자리수 성장하며 6,783억원 달성
- kt estate, 호텔/오피스/임대주택 매출 호조 및 분양 매출 증가로 연간 YoY +21.8% 성장

주요 그룹사 매출

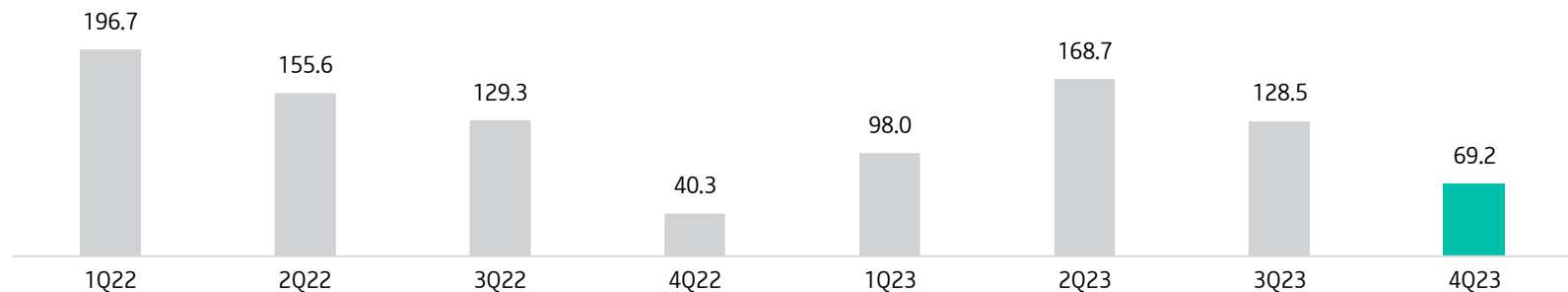
(단위: 십억원)

	4Q22	3Q23	4Q23	QoQ	YoY	2022	2023	YoY
BC카드	1,018.2	995.7	1,026.9	3.1%	0.9%	3,895.8	4,025.0	3.3%
스카이라이프	271.1	260.5	262.2	0.6%	-3.3%	1,034.2	1,038.7	0.4%
콘텐츠 자회사 ¹	182.9	191.1	194.6	1.8%	6.4%	650.4	687.0	5.6%
에스테이트	130.9	142.3	194.0	36.4%	48.2%	488.3	594.5	21.8%
kt cloud ²	158.3	193.8	182.1	-6.0%	15.1%	432.1	678.3	57.0%

1) 콘텐츠 자회사 : 나스미디어(플레이디 포함), KT스튜디오지니(지니뮤직, 스토리워즈 등 포함)

2) kt cloud 22년 매출은 2Q~4Q 합산 실적임 ('22년 4월 설립)

그룹사 이익기여(단위 : 십억원)



1 2023 Highlights

2 Financial Highlights

3 Business Overview

4 Appendix

1 손익계산서

(단위: 십억원)

연결 기준	4Q 22	1Q 23	2Q 23	3Q 23	4Q 23	2022	2023	별도 기준	4Q 22	1Q 23	2Q 23	3Q 23	4Q 23	2022	2023
영업수익	6,583.0	6,443.7	6,547.5	6,697.4	6,698.4	25,650.0	26,387.0	영업수익	4,572.8	4,619.0	4,487.4	4,673.0	4,592.0	18,289.2	18,371.4
서비스수익	5,650.0	5,597.5	5,834.4	5,842.5	5,720.2	22,245.2	22,994.7	서비스수익	3,923.3	3,952.6	4,018.6	4,020.0	3,941.2	15,767.2	15,932.4
상품수익	932.9	846.1	713.1	855.0	978.1	3,404.8	3,392.3	단말수익	649.5	666.4	468.8	653.0	650.8	2,522.1	2,439.0
영업비용	6,431.5	5,957.6	5,971.4	6,375.5	6,432.8	23,960.0	24,737.2	영업비용	4,461.7	4,230.9	4,079.9	4,479.5	4,395.7	17,121.1	17,186.0
서비스비용	5,465.6	4,991.3	5,118.8	5,331.5	5,372.9	20,363.2	20,814.4	서비스비용	3,783.7	3,491.5	3,618.7	3,808.8	3,707.7	14,563.0	14,626.7
인건비	1,259.3	1,069.1	1,131.5	1,191.0	1,157.8	4,495.9	4,549.4	인건비	689.7	530.2	583.2	634.6	530.5	2,380.7	2,278.5
사업경비	2,771.2	2,604.0	2,690.6	2,732.8	2,843.7	10,388.5	10,871.1	사업경비	1,824.0	1,720.5	1,745.5	1,828.6	1,925.0	6,979.8	7,219.6
서비스구입비	793.4	717.3	662.8	784.5	725.5	3,009.6	2,890.0	서비스구입비	605.1	601.6	638.7	695.2	594.2	2,578.4	2,529.7
판매관리비	641.7	600.9	633.9	623.2	645.9	2,469.3	2,503.9	판매관리비	664.9	639.3	651.3	650.4	657.9	2,624.2	2,598.8
상품구입비	965.9	966.3	852.6	1,044.0	1,059.8	3,596.7	3,922.8	단말구입비	678.0	739.4	461.2	670.6	688.1	2,558.1	2,559.3
영업이익	151.4	486.1	576.1	321.9	265.6	1,690.1	1,649.8	영업이익	111.1	388.1	407.5	193.5	196.3	1,168.1	1,185.4
영업외손익	121.8	-48.5	-28.0	28.4	-277.6	204.0	-325.7	영업외손익	-21.1	39.6	-12.8	34.7	-91.6	102.6	-30.1
영업외수익	101.6	242.3	185.5	255.0	105.8	1,285.8	788.6	영업외수익	-110.8	265.1	161.2	226.7	50.0	985.4	703.0
영업외비용	-46.1	287.0	219.5	223.7	340.7	1,064.5	1,070.9	영업외비용	-89.7	225.5	174.0	192.0	141.6	882.7	733.1
지분법손익	-25.9	-3.8	6.0	-2.8	-42.7	-17.3	-43.4								
세전이익	273.2	437.6	548.1	350.3	-12.0	1,894.1	1,324.1	세전이익	90.1	427.7	394.7	228.2	104.8	1,270.7	1,155.3
법인세비용	30.5	128.0	115.6	62.0	29.7	506.4	335.4	법인세비용	-18.0	107.8	89.6	17.6	7.0	507.0	222.0
당기순이익	242.7	309.6	432.5	288.3	-41.7	1,387.7	988.7	당기순이익	108.1	319.9	305.1	210.6	97.8	763.7	933.3
지배회사순이익	242.0	296.6	394.5	264.3	54.4	1,262.5	1,009.9								
EBITDA	1,080.8	1,415.5	1,505.3	1,259.9	1,279.2	5,346.0	5,459.9	EBITDA	889.4	1,167.4	1,190.0	979.9	1,031.5	4,273.9	4,368.7
EBITDA Margin	16.4%	22.0%	23.0%	18.8%	19.1%	20.8%	20.7%	EBITDA Margin	19.5%	25.3%	26.5%	21.0%	22.5%	23.4%	23.8%

2 재무상태표

(단위: 십억원)

연결 기준	4Q 22	1Q 23	2Q 23	3Q 23	4Q 23
자산	40,980.7	40,214.4	39,756.0	43,974.8	42,681.3
유동자산	12,681.6	12,202.0	11,405.7	15,520.6	14,518.1
현금및현금성자산	2,449.1	2,109.2	1,805.5	3,110.4	2,879.6
매출채권및기타채권	3,951.8	4,098.7	3,933.1	4,515.4	4,287.3
재고자산	709.2	779.6	636.9	707.4	912.3
기타유동자산	5,571.5	5,214.5	5,030.3	7,187.3	6,438.9
- 선급비용_계약원가	1,307.2	1,284.2	1,269.5	1,270.3	1,252.1
- 계약자산	565.8	560.0	565.8	590.7	581.8
비유동자산	28,299.1	28,012.6	28,350.3	28,454.1	28,163.1
매출채권및기타채권	609.4	473.9	490.7	406.0	451.7
유형자산	14,772.2	14,562.2	14,675.6	14,669.9	14,872.1
기타비유동자산	12,917.5	12,976.5	13,184.0	13,378.2	12,839.4
- 선급비용_계약원가	510.4	484.7	480.4	486.0	475.4
- 계약자산	236.4	232.7	236.8	248.7	240.1
부채	22,566.0	22,062.4	21,302.3	25,253.1	24,120.2
유동부채	10,699.3	10,164.8	9,862.9	13,478.5	13,147.4
매입채무및기타채무	7,371.0	6,424.7	6,225.9	9,264.6	8,054.9
차입금	1,827.0	2,224.2	2,105.6	2,368.7	3,058.6
기타유동부채	1,501.2	1,515.9	1,531.4	1,845.2	2,033.9
- 계약부채	242.4	264.3	264.1	245.2	229.2
비유동부채	11,866.7	11,897.7	11,439.4	11,774.6	10,972.7
매입채무및기타채무	1,064.1	833.6	818.5	856.0	819.6
차입금	8,179.6	8,352.9	7,930.4	7,940.8	7,159.6
기타비유동부채	2,622.9	2,711.2	2,690.5	2,977.9	2,993.6
- 계약부채	41.7	44.5	39.3	37.2	49.6
자본	18,414.7	18,152.0	18,453.7	18,721.7	18,561.1
이익잉여금	14,257.3	14,008.3	14,404.0	14,570.7	14,494.4

별도 기준	4Q 22	1Q 23	2Q 23	3Q 23	4Q 23
자산	30,417.8	30,386.9	29,592.2	30,814.8	30,280.2
유동자산	6,603.5	6,972.1	6,172.5	7,505.4	7,088.6
현금및현금성자산	966.3	866.3	625.7	1,477.3	1,242.0
매출채권및기타채권	3,055.6	3,283.3	3,018.4	3,425.8	3,190.3
재고자산	349.9	380.1	260.1	276.6	368.1
기타유동자산	2,231.7	2,442.4	2,268.4	2,325.6	2,288.2
- 선급비용_계약원가	1,386.3	1,367.2	1,351.6	1,360.3	1,340.2
- 계약자산	493.4	488.2	500.3	527.0	535.8
비유동자산	23,814.3	23,414.8	23,419.6	23,309.4	23,191.6
매출채권및기타채권	527.0	399.4	402.8	322.1	370.7
유형자산	11,540.2	11,240.4	11,276.3	11,288.5	11,492.8
기타비유동자산	10,764.1	10,793.7	10,775.2	10,753.0	10,380.2
- 선급비용_계약원가	496.8	476.0	469.8	478.7	464.2
- 계약자산	186.0	183.1	196.3	227.5	219.1
부채	15,559.7	15,766.5	14,817.5	15,831.4	15,236.7
유동부채	6,321.4	6,582.7	6,153.7	6,925.2	6,957.5
매입채무및기타채무	4,672.6	4,477.0	4,253.7	5,021.2	4,459.0
차입금	984.7	1,359.5	1,131.5	1,173.8	1,725.2
기타유동부채	664.1	746.2	768.6	730.2	773.3
- 계약부채	241.0	256.4	235.1	222.6	223.9
비유동부채	9,238.2	9,183.8	8,663.8	8,906.2	8,279.2
매입채무및기타채무	1,620.6	1,342.5	1,331.9	1,337.9	1,336.1
차입금	6,510.8	6,675.8	6,205.6	6,497.5	5,834.7
기타비유동부채	1,106.8	1,165.5	1,126.3	1,070.8	1,108.4
- 계약부채	40.4	43.1	33.8	32.4	35.8
자본	14,858.1	14,620.4	14,774.7	14,983.4	15,043.5
이익잉여금	12,347.4	12,123.3	12,429.0	12,541.3	12,544.4

3 가입자

무선 가입자(단위 : 천명)	4Q 22	1Q 23	2Q 23	3Q 23	4Q 23	QoQ	YoY
무선 전체 가입자	24,062	24,332	24,621	24,903	24,897	0.0%	3.5%
- MNO	17,500	17,505	17,643	17,735	17,759	0.1%	1.5%
└ 5G	8,449	8,882	9,213	9,514	9,834	3.4%	16.4%
└ 4G(LTE)	8,310	8,003	7,855	7,669	7,393	-3.6%	-11.0%
- MVNO	6,562	6,827	6,978	7,168	7,138	-0.4%	8.8%
해지율¹⁾	1.3%	1.0%	1.0%	1.1%	1.1%	0.0%p	-0.2%p
ARPU (단위: 원)²⁾	33,542	33,771	33,948	33,838	34,302	1.4%	2.3%

주1) 해지율 : MNO 기준 (IoT 제외)

주2) ARPU = 무선수익* / 무선가입자**

* 무선수익(3G, LTE, 5G 포함): 음성 및 데이터 수익(가입비, 접속수익 제외), 부가서비스 수익(음성 및 데이터 부가상품), 매출할인(약정 및 결합할인 등) 등 포함

** 무선가입자: 과기부 가입자 통계 과금회선 분기평균 가입자 기준 (IoT/M2M 가입자 제외)

유선 가입자(단위 : 천명)	4Q 22	1Q 23	2Q 23	3Q 23	4Q 23	QoQ	YoY
Telephony	12,581	12,445	12,310	12,184	12,035	-1.2%	-4.3%
- PSTN	9,376	9,226	9,089	8,960	8,820	-1.6%	-5.9%
- VoIP	3,206	3,219	3,221	3,225	3,215	-0.3%	0.3%
Broadband	9,727	9,774	9,812	9,810	9,827	0.2%	1.0%
IPTV (GTV+GTS)	9,432	9,451	9,470	9,430	9,409	-0.2%	-0.2%

※ 상기 IR 발표 가입자 산정 기준은 IPTV법에 따른 가입자 산정 기준과 상이함

- 과학기술정보통신부가 발표한 '23년 상반기(6개월 평균) KT 유료방송 가입자 수는 8,865,968명

kt