



승인번호
제 378001 호

2023년도 건설사업관리기술인 임금실태조사 보고서

2023. 12.

 **한국건설엔지니어링협회**

목 차

I . 조사개요	1
II . 조사대상 현황	3
III . 조사표 회수율 분석	5
IV . 조사표 분석	8
V . 임금실태조사 추진경과 및 결과	10

I. 조사개요

1. 조사목적

건설사업관리 업무를 수행하는 기술인의 실지급 임금수준을 매년 조사하여 「건설기술진흥법」 제37조 및 「건설엔지니어링 대가 등에 관한 기준」 제10조제2항 규정에 의한 건설사업관리용역 등의 대가 산출에 필요한 등급별 노임가격을 관련업체 및 유관기관에 제공하고자 함.

2. 법적근거

- 가. 「건설기술진흥법」 제37조
- 나. 「통계법」 제15조, 제18조, 제27조
- 다. 「국가를 당사자로 하는 계약에 관한 법률 시행규칙」 제7조
- 라. 「건설엔지니어링 대가 등에 관한 기준」 제10조

3. 작성연혁

- 가. 1999. 07. 09 : 통계작성기관 승인(국가승인통계 제378001호)
- 나. 2001. 08. 13 : 조사항목 변경 승인(등급 변경)
 - ※ 등급 변경 : 5단계(특급, 고급, 중급, 초급, 검측 감리원) → 3단계(수석감리사, 감리사, 감리사보)
- 다. 2014. 07. 25 : 조사항목 변경 승인(등급 변경)
 - ※ 등급 변경 : 3단계(수석감리사, 감리사, 감리사보) → 4단계(특급, 고급, 중급, 초급 건설사업관리기술인)
- 라. 2019. 07. 23 : 통계작성 변경 승인(명칭 변경)
 - ※ 명칭 변경 : 「건설기술진흥법」 일부개정(18.12.13)으로 인하여 '건설사업관리 기술자' → '건설사업관리기술인'으로 변경
- 마. 2022. 07. 27 : 통계작성 변경 승인(조사표 간소화)
 - ※ 조사표 변경 : 월간사회보험료(합계, 국민연금, 건강보험, 요양보험, 산재보험, 고용보험), 합계, 1인 평균, 1인1일 평균 → 월간사회보험료 합계 변경

- 바. 2023. 08. 09 : 통계작성 변경 승인(기준근무일수 변경, 조사표 간소화, 동절기 이외 사유에 대한 임금보전항목 추가)
- ※ 기준근무일수 변경 : 22일 → 20.6일(매년변경), 「근로기준법」 고려
 - ※ 조사표 변경 : 주5일 근무제 전면 실시로 인한 근무시간 구분 항목 삭제, 동절기 현황만 조사 → 휴지기간 임금지급 현황 조사(확대)

4. 조사개요

- 가. 조사근거 : 통계청 승인 제378001호
- 나. 조사대상 : 2023년 7월 한 달간 만근하여 「건설기술진흥법」상 시공 단계 감독권한대행 등 건설사업관리 업무를 수행한 기술인
- 다. 조사기간 : 2023. 8월~12월(약 5개월)
- 라. 조사임금
- 연봉제 시행 업체 : 2023. 7월 한달 실지급 임금
 - 호봉제 시행 업체 : 2023. 1월~7월 중 실근무한 개월 수의 월평균 임금
 - 연봉제·호봉제 병행시행 업체 : 연봉제 조사방식 + 호봉제 조사방식
- 마. 조사구분(근로유형에 따라 구분 조사)
- 근로유형 : 조사대상 업체의 근로유형(연봉제, 호봉제, 병행시행)에 따라 구분
- 바. 조사방법(전수조사)
- 조사대상이 소속된 회사의 임금실태조사 담당자에게 조사표 발송
 - 우편조사, 팩스(모사전송)조사, 방문조사 등을 통한 조사표 수집
- 사. 집계방법
- 평균임금 집계 : 극단치 제외/인원가중평균

5. 공표 관련 사항

- 가. 공표방법 : 협회 홈페이지 및 간행물 공지
- 나. 공표주기 : 1년(매년 1회 조사)
- 다. 공표적용일 : 2024. 01. 01부터
- 라. 공표자료 활용 : 2024년도 건설사업관리대가 산출(계약 및 변경계약)
- 마. 공표자료 수요처 : 건설엔지니어링업체, 발주청 등

Ⅱ. 조사대상 현황

1. 조사대상의 범위

가. 조사대상 : '23년 7월 한 달간 만근하여 「건설기술진흥법」 상 시공 단계 감독권한대행 등 건설사업관리 업무를 수행한 기술인

나. 조사대상업체 : 「건설기술진흥법」 제26조에 따라 전문분야별 요건을 갖추어 특별시장·광역시장·특별자치시장·도지사 또는 특별자치도지사에게 등록된 업체 중 조사대상이 소속되어 있는 384개 업체

다. 조사대상업체 분석

- 상위권 3개 지역(서울, 경기도, 경상북도)에 위치한 업체 수가 151개사로 약 39%를 차지하고 있으며, 나머지 업체는 1개 지역(광주)을 제외하고 전국에 고르게 분포되어 있는 것을 확인할 수 있음.
- 전문분야 분류로 살펴보면, 전체 384개사 중 약 86%(329개사)가 일반 분야 업체이며, 종합·건설사업관리 분야 업체를 모두 합산한 업체 수가 약 14%(55개사)인 것으로 파악됨.

<표Ⅱ-1> 조사대상업체 현황

(단위 : 개사)

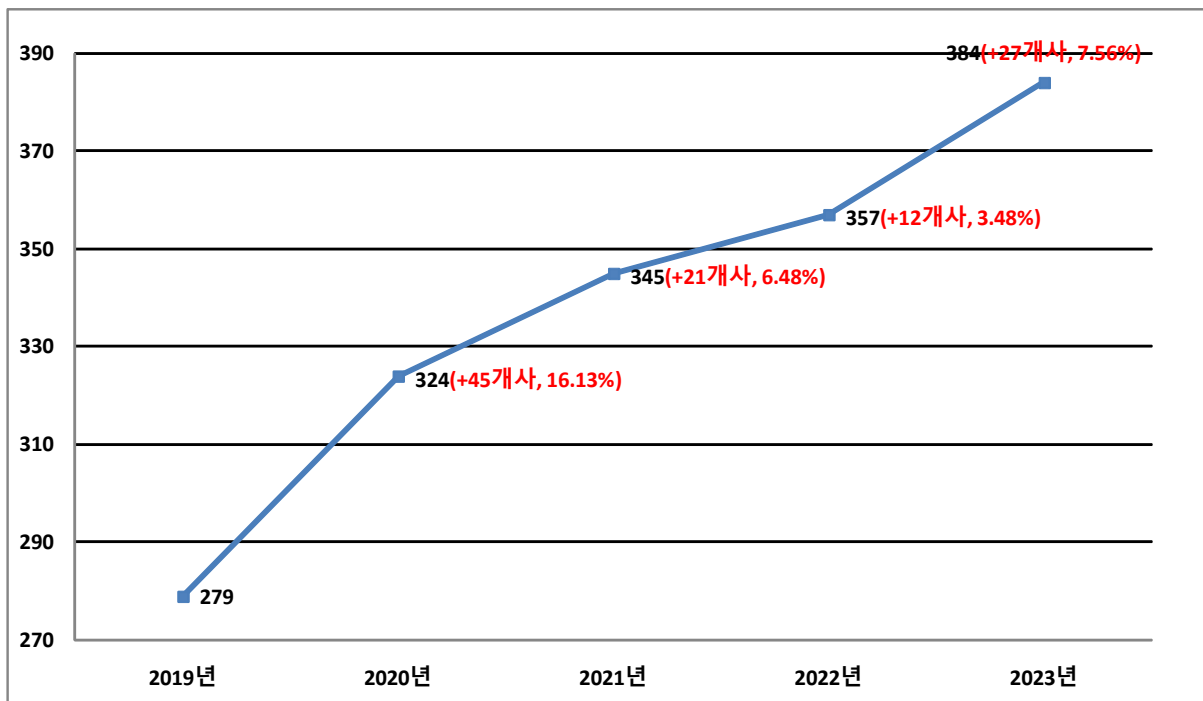
구분		종합	일반	건설사업관리	합계	
지역명	서울		52	20	72	
	인천		19	1	20	
	경기도		38	7	45	
	강원도		27	3	30	
	충청북도		15	0	15	
	충청남도		23	7	30	
	대전	1	8	1	10	
	세종		1	0	1	
	전라북도		18	1	19	
	전라남도		29	1	30	
	대구		6	2	8	
	광주		0	0	0	
	경상북도		32	2	34	
	경상남도		28	3	31	
	부산		22	5	27	
	울산		4	1	5	
	제주		7	0	7	
	합계		1	329	54	384

- 금년도 조사대상업체 수는 지난해(357개사)에 비해 약 7.56% 증가한 (27개사) 384개사로 파악되었으며, 분야별로는 건설사업관리 업체가 주로 증가(16개사)한 것으로 확인되었음.

<표Ⅱ-2> 연도별 조사대상업체 변경 현황(최근 5년)

(단위 : 개사, %)

구 분	전체 대상업체	전문분야							
		총 합		일 반		건설사업관리		기타(설계 등)	
		업체수	비율	업체수	비율	업체수	비율	업체수	비율
2019년	279	1	0.35	250	89.61	28	10.04	0	0
2020년	324	1	0.31	287	88.58	36	11.11	0	0
2021년	345	1	0.29	307	88.99	37	10.72	0	0
2022년	357	1	0.28	318	89.08	38	10.64	0	0
2023년	384	1	0.26	329	85.67	54	14.06	0	0



[그림Ⅱ-1] 조사대상업체 변경 추이

Ⅲ. 조사표 회수율 분석

1. 조사표 회수율 현황

가. 전체 조사표 회수율

- 「건설기술진흥법」 제26조에 따라 등록된 건설엔지니어링업체 중 조사대상기술인이 소속된 384개사를 대상으로 조사를 실시하였고, 우편조사 등을 실시한 결과 271개사(70.6%)의 조사표가 회수됨.

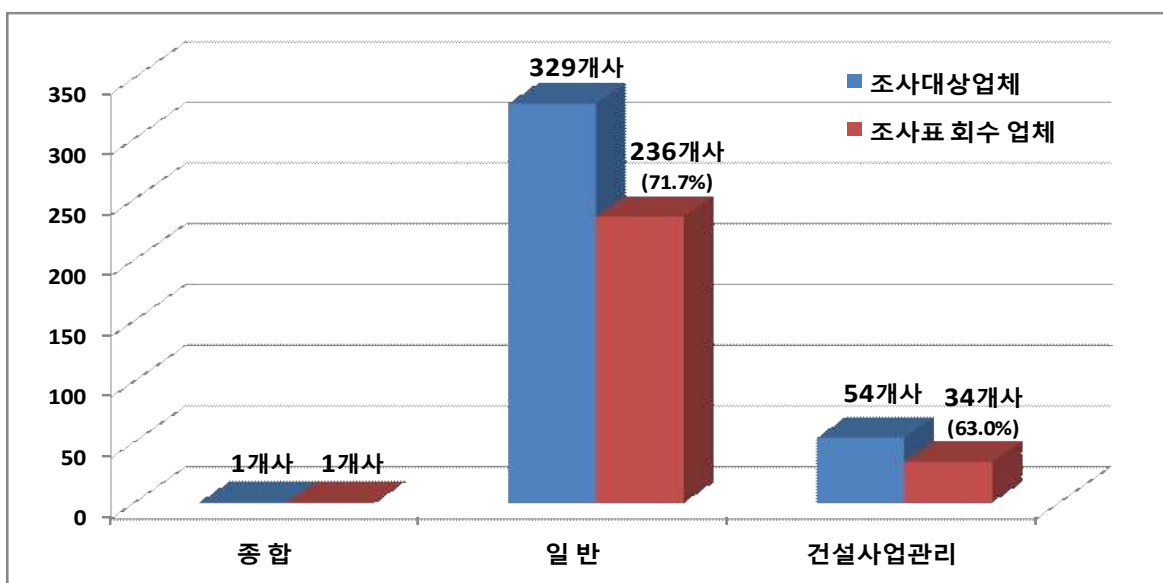
나. 분야별 조사표 회수율

- 분야에 따른 회수율 현황을 살펴보면, 종합 분야는 조사대상업체 1개사 중 1개사(100%), 일반 분야는 조사대상업체 329개사 중 236개사(71.7%), 건설사업관리 분야는 조사대상업체 54개사 중 34개사(63.0%)가 조사표를 제출함.

<표Ⅲ-1> 분야별(조사대상업체) 회수율 현황

(단위 : 개사, %)

구 분	조사대상업체	조사표 회수 업체	조사표 회수율
종 합	1	1	100
일 반	329	236	71.7
건설사업관리	54	34	63.0
전 체	384	271	70.6



[그림Ⅲ-1] 조사표 회수 업체 현황(조사대상업체 대비)

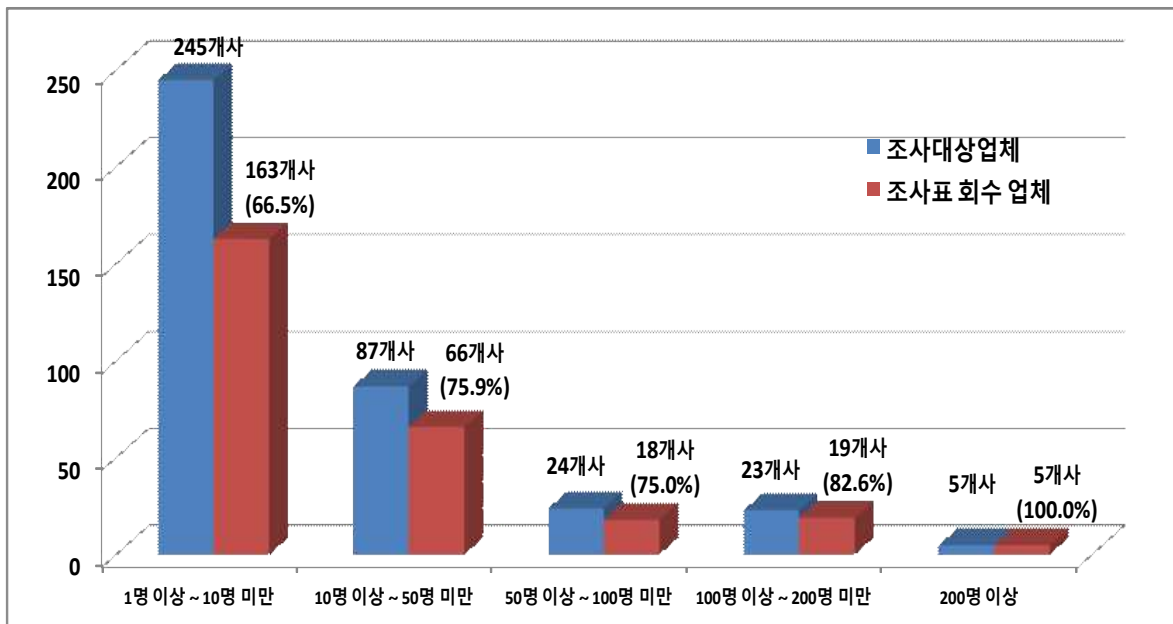
다. 규모별 조사표 회수율

- 규모에 따른 회수현황을 살펴보면, 조사대상자 200명 이상 소속업체 5개사 중 5개사(100%), 조사대상자 100명 이상~200명 미만 소속업체 23개사 중 19개사(82.6%), 조사대상자 50명 이상~100명 미만 소속업체 24개사 중 18개사(75.0%), 조사대상자 10명 이상~50명 미만 소속업체 87개사 중 66개사(75.9%), 조사대상자 1명 이상~10명 미만 소속업체 245개사 중 163개사(66.5%)의 조사표가 회수됨.
- 소규모(조사대상자 10명 미만) 업체수는 245개사로 전체 조사대상 업체수의 과반수 이상(68.6%)을 차지하고 있으나 회수율은 높지 않아 소규모 업체의 회수에 대한 제고가 필요한 것으로 파악됨.

<표Ⅲ-2> 규모별(조사대상자 소속) 조사표 회수율 현황

(단위 : 개사, %)

구 분	조사대상업체	조사표 회수 업체	회수율
200명 이상	5	5	100
100명 이상~200명 미만	23	19	82.6
50명 이상~100명 미만	24	18	75.0
10명 이상~50명 미만	87	66	75.9
1명 이상~10명 미만	245	163	66.5
전 체	384	271	70.6



[그림Ⅲ-2] 조사표 회수 업체 현황(조사대상업체 대비)

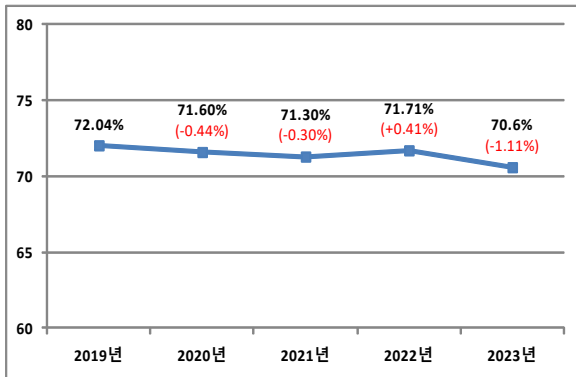
라. 연도별 회수율 변경 추이

- 연도별 조사표 회수율과 조사표 회수 업체 수의 변경 추이를 살펴보면, 최근 5년 동안 회수율은 약 70%대를 유지하고 있으며,
- 회수 업체 수는 최근 5년간 증가하는 추세이며, 회수율은 작년 대비 소폭 감소하였음.

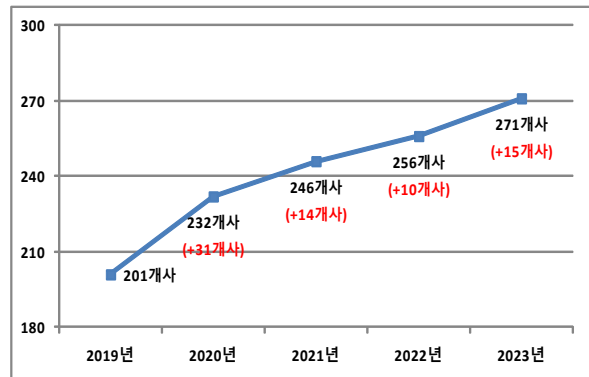
<표Ⅱ-3> 연도별 조사표 회수율 현황(최근 5년)

(단위 : 개사, %)

구 분	조사대상업체	조사표 회수 업체	조사표 회수율
2019년	279	201	72.04
2020년	324	232	71.60
2021년	345	246	71.30
2022년	357	256	71.70
2023년	384	271	70.60



[그림Ⅲ-3] 회수율 변경 추이



[그림Ⅲ-4] 조사표 회수 업체 변경 추이

2. 조사표 미제출 현황

가. 미제출 현황

- 조사대상업체 384개사 중 113개사(29.4%)의 조사표가 회수되지 않았으며, 조사대상자 소속 규모별로 살펴보면 조사대상자 100명 이상~200명 미만 업체 4개사, 조사대상자 50명 이상~100명 미만 업체 6개사, 조사대상자 10명 이상~50명 미만 업체 21개사, 조사대상자 1명 이상~10명 미만 업체 82개사가 조사표를 제출하지 않았음.

나. 미제출 사유

- 본 조사는 의무조사 사항이 아닌 업체의 협조로 이루어지므로 해당 업체의 적극적인 협조가 중요하나 작성담당자의 교체와 업무과중, 타 협회의 요청(업무중복)이 조사표 미제출의 가장 큰 사유로 조사됨.

IV. 조사표 분석

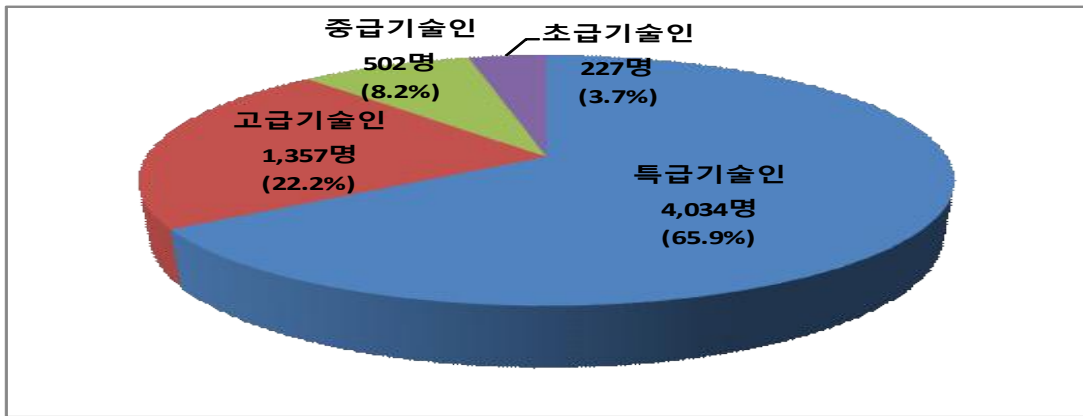
1. 조사표 현황 분석

가. 등급별 기술인 현황

- 조사표의 등급별 분포 현황을 살펴보면, 조사대상 6,120명(100%) 중 특급 기술인이 4,034명(65.9%), 고급 기술인이 1,357명(22.2%), 중급 기술인이 502명(8.2%), 초급 기술인이 227명(3.7%)으로 분석됨.

<표IV-1> 등급별 기술인 현황

구 분	기술인 등급				합 계
	특 급	고 급	중 급	초 급	
기술인수(명)	4,034	1,357	502	227	6,120
비 율(%)	65.9	22.2	8.2	3.7	100.0



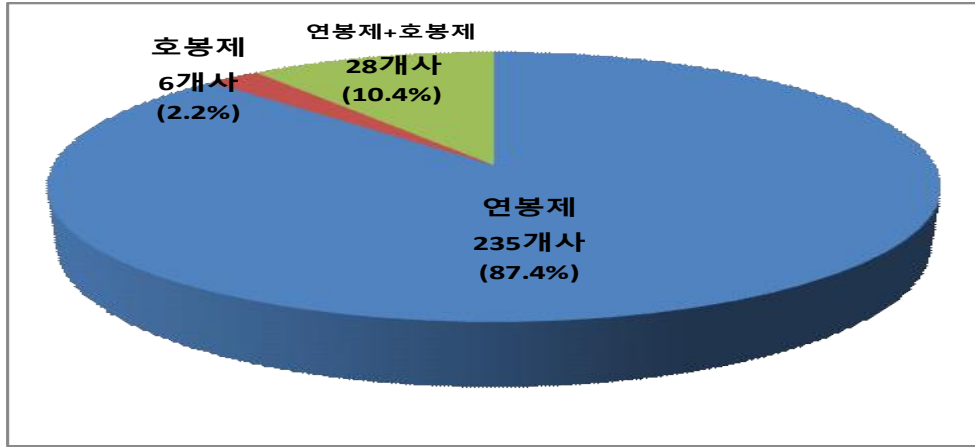
[그림IV-1] 등급별 기술인 분포

나. 업체별 임금지급체계 현황

- 조사표를 제출한 271개사(100%) 중 269개사(99.3%)가 임금지급체계에 대해 응답하였으며, 임금지급체계에 대해 응답한 업체 269개사(100%) 중 연봉제를 채택하고 있는 업체가 235개사(87.4%), 호봉제를 채택하고 있는 업체가 6개사(2.2%), 혼합체계(연봉제+호봉제)를 채택하고 있는 업체가 28개사(10.4%)로 분석됨.

<표IV-2> 임금지급체계 현황

구 분	임금지급체계			합 계
	연봉제	호봉제	혼합체계	
업체수(개사)	235	6	28	269
비 율(%)	87.4	2.2	10.4	100.0



[그림 IV-2] 임금지급체계 분포

2. 조사표 제출업체의 분포현황 분석

조사표 제출업체의 지역별 분포현황을 살펴보면, 약 38.4%(104개사)가 수도권(서울·경기도·인천광역시)에 집중해 위치해 있으며, 나머지 업체들은 전국적으로 고르게 분포되어 있는 것을 확인할 수 있음.

<표 IV-3> 조사표 제출업체 지역별 분포 현황

(단위 : 개사, %)

구분	업체수	비율	현황 비교 그래프		
			개사 수	비율 (%)	
지역명	서울	56	20.7	56	20.7
	인천	15	5.5	15	5.5
	경기도	33	12.2	33	12.2
	강원도	20	7.4	20	7.4
	충청북도	10	3.7	10	3.7
	충청남도	21	7.7	21	7.7
	대전	6	2.2	6	2.2
	전라북도	11	4.1	11	4.1
	전라남도	21	7.7	21	7.7
	대구	4	1.5	4	1.5
	경상북도	27	10.0	27	10.0
	경상남도	21	7.7	21	7.7
	부산	18	6.6	18	6.6
	울산	3	1.1	3	1.1
	세종	1	0.4	1	0.4
	제주도	4	1.5	4	1.5
	합계	271	100		

V. 임금실태조사 추진경과 및 결과

1. 임금실태조사 추진경과

건설사업관리기술인 임금실태조사는 아래의 일정에 따라 추진됨.

- 2023. 08. 22 : '2023년도 건설사업관리기술인 임금실태조사' 실시(기술481-2627)
- 08. 27 ~ 11. 24 : 임금실태조사표 발송, 취합 및 검토
- 11. 24 ~ 12. 08 : 임금실태조사표 제출업체 방문실사
- 12. 08 ~ 12. 15 : 임금실태조사 결과값 산출 및 분석
- 12. 15 ~ 12. 22 : 임금실태조사 결과보고서 작성
- 12. 22 ~ 12. 31 : 조사결과 통계청 제출, 승인 및 공표

2. 임금실태조사 결과

가. 조사결과

- 조사대상(총 6,120명)의 임금을 조사하여, 통계분석 과정(휴지기 보전임금 반영작업 포함)을 통해 산출된 임금실태조사 결과(노임가격)는 아래와 같음.

<표 V -1> 임금실태조사 결과(노임가격)

구 분	인원(명)	일일금액(원)	휴지기간 보전금액(원)	최종 일일금액(원)	환산비(Si) ¹⁾
특 급	4,034	391,311	279	391,590	1.092
고 급	1,357	358,277	351	358,628	1.000
중 급	502	330,701	1,022	331,723	0.925
초 급	227	252,022	1,577	253,599	0.707

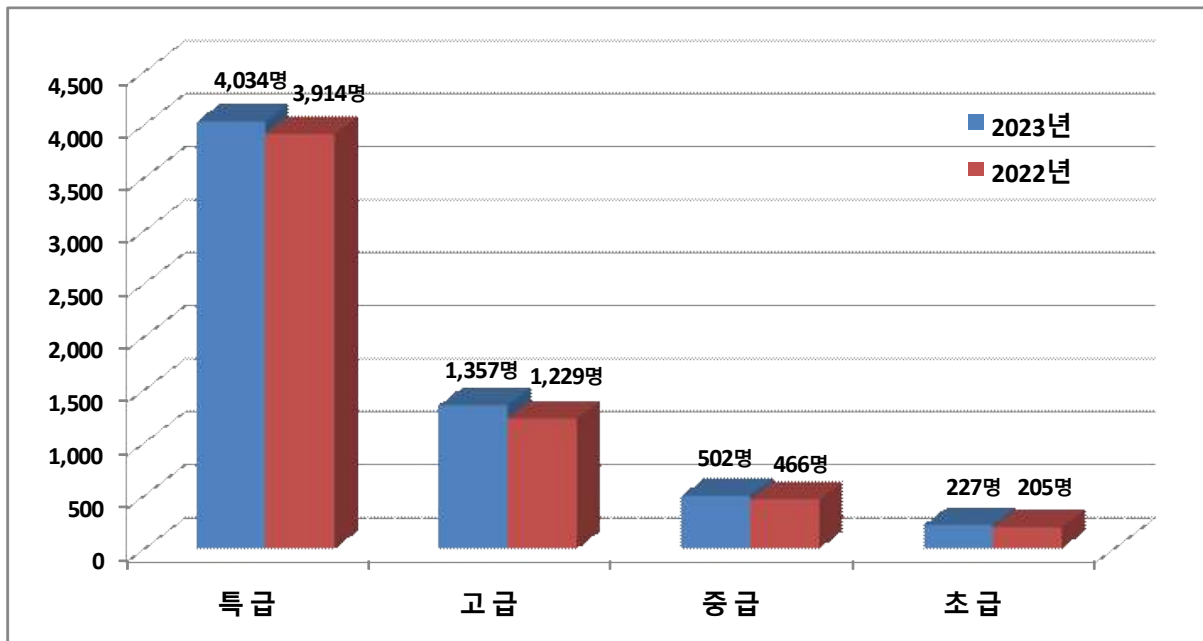
1) 환산비 : 고급 건설사업관리기술인 노임가격 기준(1.000)에 따른 등급별(특급, 중급, 초급) 노임가격 비율

나. 조사결과 비교(전년 대비)

- 전년('22년)과 비교하여 전체 조사인원은 306명(5.3%)이 증가하였으며, 등급별로 살펴보면 특급 120명(3.1%), 고급 128명(10.4%), 중급 36명(7.7%), 초급 22명(10.7%)이 증가한 것을 확인할 수 있음.

<표 V-2> 임금실태조사 결과(노임가격) 비교(전년 대비)

구 분	2023년도 조사결과			2022년도 조사결과	
	인 원 (명)	노임가격 (원)	노임가격 증감(전년 대비) 증감액(원) 증감률(%)	인 원 (명)	노임가격 (원)
특 급	4,034	391,590	29,738 8.22	3,914	361,852
고 급	1,357	358,628	35,601 11.02	1,229	323,027
중 급	502	331,723	44,371 15.44	466	287,352
초 급	227	253,599	30,981 13.92	205	222,618
합 계	6,120			5,814	



[그림 V-1] 연도별 · 등급별 임금실태조사 인원 비교

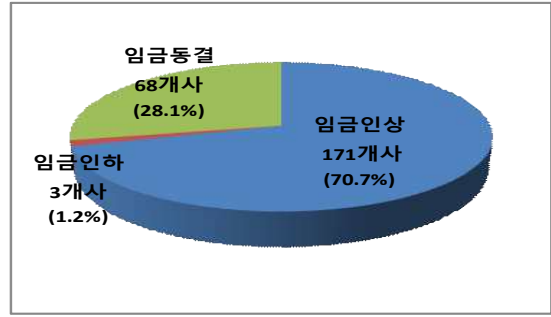
- 조사표 상의 '임금동향'을 살펴보면, 조사표를 제출한 271개사(100%) 중 242개사(89.3%)가 해당 문항을 작성하였으며, '임금동향'을 작성한 242개사(100%) 중 171개사(70.7%)는 전년 대비 임금인상, 3개사(1.2%)는 전년 대비 임금인하, 68개사(28.1%)는 임금동결이라고 응답하였음.

<표 V-3> '임금동향' 응답률 검토

구 분	회사(개사)	응답률(%)
응답	242	89.3
무응답	29	10.7
합 계	271	100

<표 V-4> 임금동향 검토

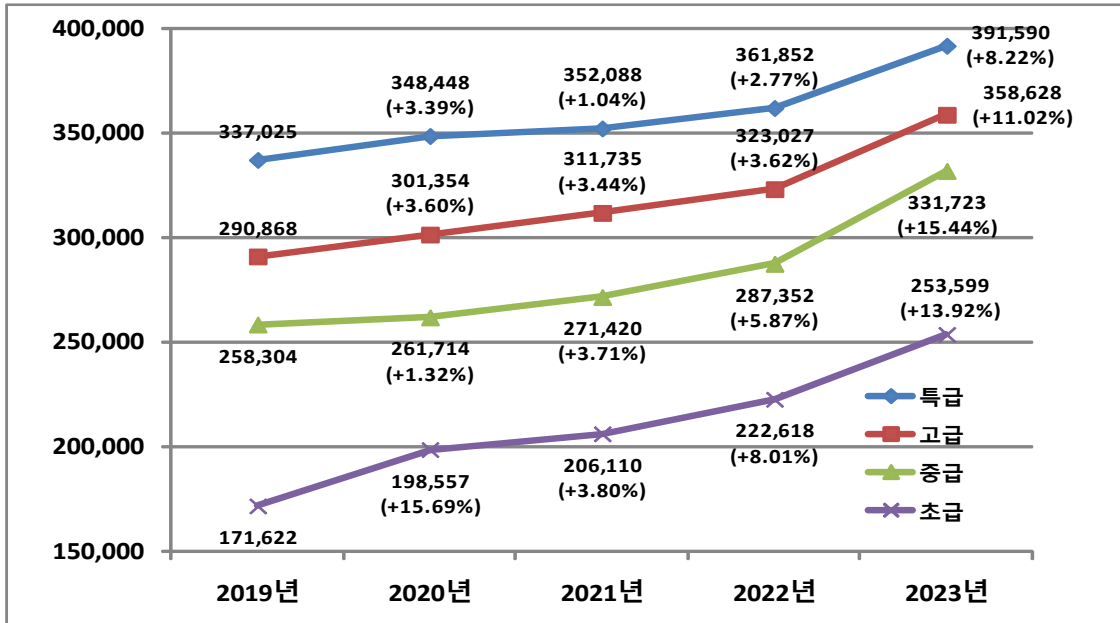
구분	회사(개사)	비율(%)
임금인상	171	70.7
임금인하	3	1.2
임금동결	68	28.1
합계	242	100



[그림 V-2] 임금변동 비율

다. 노임가격 시계열 검토(최근 5년)

- 최근 5년간 공표된 노임가격을 검토해 보면, 모든 등급의 노임가격이 증가하고 있으며, 특히 중급과 초급 등급의 노임가격이 많이 증가한 것을 확인할 수 있음.



[그림 V-4] 연도별 · 등급별 노임가격 변경 추이

<참고>

- 2002년도 이전 5단계 등급(특급·고급·중급·초급·검측감리원) 체계로 계약한 현장의 감리원 노임가격은 등급에 따라 아래의 방법으로 산출함.
 - 특급감리원 : '특급 건설사업관리기술인(종전 수석감리사)'의 전년대비 노임가격 증감률을 적용하여 산출
 - 고급감리원 : '고급 건설사업관리기술인(종전 감리사)'의 전년대비 노임가격 증감률을 적용하여 산출
 - 중급·초급·검측감리원 : '중급 건설사업관리기술인(종전 감리사보)'의 전년대비 노임가격 증감률을 적용하여 산출